

مسجد جامع زواره؛ معرفی و تحلیل ساختار کالبدی

عبدالله نصرالهی

کارشناس ارشد مرمت و احیاء بناها و بافت تاریخی
Abdollahnasrollahi@yahoo.com

تاریخ دریافت: ۹۱/۸/۱۴

تاریخ پذیرش: ۹۲/۲/۲۶

چکیده

مسجد جامع زواره یکی از حلقه‌های زنجیر سیر تحول و تکامل معماری ایرانی است. این بنا مبدأ الگویی در معماری مساجد ایرانی محسوب می‌شود. ارزش مسجد جامع زواره آنجا خود را نشان می‌دهد که نقش تعیین‌کننده آن مسجد در شناخت معماری ایرانی و تداوم آن بازشناخته شود. ولی متأسفانه در گستره پهنای معماری ایرانی به گونه‌ای غریب افتاده است و علی‌رغم داشتن ارزش و اهمیت فوق‌العاده، چندان مورد توجه قرار نگرفته است. از طرفی دیگر مسجد جامع زواره یک عنصر شاخص شهری و نظم‌دهنده فضایی است که با عناصر شاخص بافت تاریخی شهر (بازار، حسینیه‌ها، دروازه‌ها و...) و نیز بافت مسکونی این محدوده، ارتباطی تنگاتنگ و مشخص دارد. به گونه‌ای که مسجد در مرکز ثقل بافت تاریخی و دو محور اصلی فرهنگی - تاریخی شهر زواره قرار گرفته است. که این موضوع نشان از اهمیت و ارزش مسجد جامع زواره در بافت تاریخی شهر دارد. در مورد چهارایوانی بودن این مسجد نظرات ضد و نقیضی مطرح شده است. به گفته برخی از پژوهشگران جامع زواره اولین مسجدی است که از بنیاد با الگوی چهارایوانی بنا شده است. با قرار دادن این فرض به عنوان پایه مطالعات، نقش مسجد جامع زواره در روند و سیر تحول معماری ایرانی در دوره گذار بسیار پررنگ و اساسی است. این مقاله در پی آن است که با معرفی و تحلیل ساختار کالبدی یکی از مساجد ارزشمند و تأثیرگذار در شکل‌گیری الگویی در معماری مساجد ایرانی، گامی در شناخت بهتر موضوع معماری ایرانی به طور اعم و نیز مسجد جامع زواره به طور اخص بردارد.

واژه‌های کلیدی

مساجد اولیه، دوران سلجوقی، پلان چهارایوانی، مسجد جامع زواره.

مقاله با بررسی نظرات و دیدگاه‌های متفاوت در این مورد، به معرفی مسجد جامع زواره و تحلیل ساختار کالبدی آن پرداخته می‌شود. لازم به ذکر است که برای پرداختن نظریه‌ای مطمئن در این خصوص (چهار ایوانی مستقل مسجد جامع زواره)، انجام مطالعات میدانی دقیق‌تر و کاوش‌های باستان‌شناسی در این مسجد ضروری به نظر می‌رسد.

۱. نحوه استقرار مسجد جامع زواره در بافت

کالبد شهر زواره دارای دو محور اصلی است. یکی از این محورها با گذشتن از دروازه «چومبه‌وشی» به بازار سرپوشیده رسیده و با گذشتن از حسینیه بزرگ شهر، به دروازه «بن جیره» ختم می‌شود. محور دیگر زواره با گذشتن از دروازه دشت به دروازه عصارخان متصل شده است. از تقاطع دو محور ذکر شده، مرکز ثقل شهر با تمرکز عناصر معماری مهمی همچون مسجد جامع، حسینیه‌ها، و بازار مفهوم پیدا کرده و به نوعی امکان تقسیم شهر به محلات متعدد نیز بخوبی میسر شده است. در ضمن شیب زمین به منظور هدایت آب قنوت در گذشته با جهت محورهای یادشده منطبق می‌باشد (شریفی، ۱۳۶۸: ۲۵۳). مسجد جامع زواره که در مرکز ثقل شهر و در مرز بین سه محله قدیمی شهر زواره به نام‌های محله سامع‌الدین، محله پای‌درخت و محله کفرود قرار گرفته، از زمین‌های اطراف خود بیش از نیم متر بالاتر است (تصویر ۱). امروزه محله مورد نظر را به نام محله مسجد جامع می‌شناسند.

این مسجد با استقرار در مسیر اصلی ارتباطی، ایجاد دسترسی متنوع، و تراکم فعالیت‌های پیرامون آن از پویایی فضایی در سه زمینه قابلیت دسترسی، نفوذپذیری، و عملکرد برخوردار بوده است. پویایی فضایی ساده و شکیل مسجد مرهون جایگزینی آن در سلسله‌مراتبی از فضاهای عمومی و نیمه‌عمومی، ایستا و پویا، فضاهای باز و

بررسی تاریخ معماری ایران در دوره اسلامی به منظور شناخت ریشه‌های این معماری از اهمیت بالایی برخوردار است. این مطالعه به‌خصوص در رسیدن به اصل‌ها، قواعد، و الگوهای معماری و تدوین سیر تحول آن بسیار لازم است.

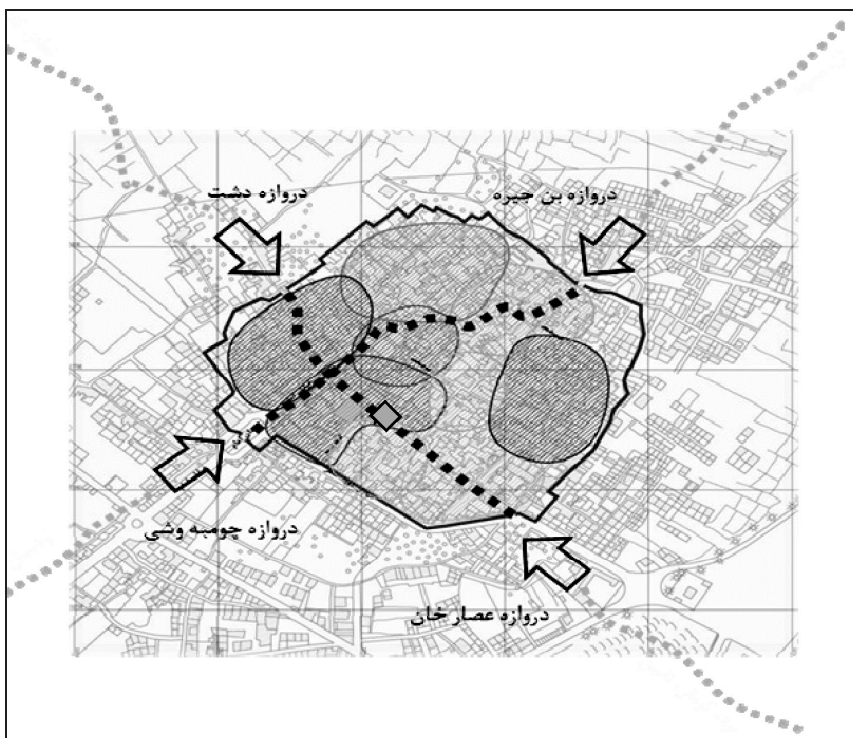
یکی از وجوه هویتی شهر اسلامی، مسجد است که هم از جنبه هویت ظاهری و هم از بعد هویت معنوی ایفای نقشی بنیادین را عهده‌دار است (نقی‌زاده، ۱۳۸۷: ۳۴۹). اگر بنا باشد ویژگی‌ها و خصوصیات برجسته دوره‌ای اسلامی مورد بررسی و تحقیق قرار گیرد، هیچ بنایی بهتر از مسجد نمی‌تواند ضمیر و محل این بررسی باشد. از آنجا که مسجد نسبت مستقیم با موضوع معنوی و ملکوتی انسان دارد، علاوه بر ارزش کالبدی و فضایی آن می‌توان ارزشی معنوی را برای آن تعریف کرد که با حضور انسان در این مکان، معنا و مفهوم پیدا می‌کند.

در حوزه معماری مساجد، بحث «چهارایوانی» شدن این بنا بسیار مهم و تأثیرگذار است. چرا که چهارایوانی شدن مساجد به عنوان الگویی تکامل‌یافته در معماری معرفی می‌شود و به گونه‌ای نقطه عطف در سامان‌دهی فضایی و کالبدی بنایی است که عینیت تغییر جهان‌بینی معمار ایرانی را نشان می‌دهد.

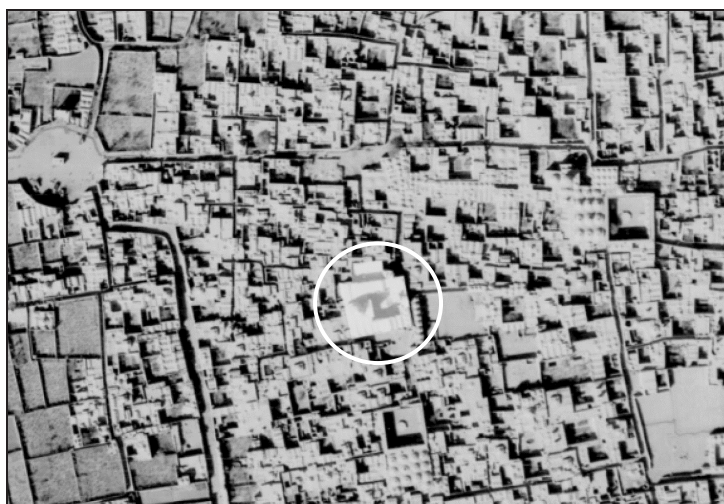
در ایران قبل از عهد سلجوقیان مساجد مختلفی ساخته شده اند که اغلب به تقلید از مساجد عباسی به صورت شبستانی هستند. ولی از قرن پنجم هجری و در قلب کویر مرکزی ایران نقشه‌ای به وجود می‌آید که ریشه در معماری قبل از اسلام ایران دارد. از این زمان به بعد گونه‌عام چهارایوانی به عنوان نمادی از فضای ایرانی، الگوی نقشه مساجد ایران می‌شود (متدین، ۱۳۷۸: ۸۴). مسجد جامع زواره، مسجدی است که به گفته برخی از پژوهشگران به عنوان اولین «چهارایوانی مستقل» معرفی شده است. در این

و تحرک فضایی را القاء می‌کند که در نتیجه پیوند استفاده‌کنندگان با اهداف و نیازهای متفاوت را نیز به همراه دارد.

سرپوشیده، خطی و گرد هم آورنده با مقیاس‌های کوچک و بزرگ و با عملکردهای متنوع اقتصادی، اجتماعی، و فرهنگی است (پروند و تولایی، ۱۳۷۸: ۳۵). پیوستگی مسجد جامع زواره با این فضاها در فرد حس تداوم و تنوع



تصویر ۱. نحوه استقرار مسجد جامع زواره در بافت تاریخی شهر. حصار بافت تاریخی شهر با رنگ قرمز مشخص شده است (مأخذ: نگارنده).



تصویر ۲. عکس هوایی زواره در سال ۱۳۳۵. موقعیت مسجد جامع زواره در تصویر نشان داده شده است (مأخذ: نگارنده).

۲. شکل‌گیری تاریخی و قدمت بنا و بانی مسجد

مسجد جامع زواره در عصر سلجوقیان و در زمان معزالدین ابوالحارث سلطان سنجر سلجوقی (جلوس ۵۱۱ق، فوت ۵۵۲ق) به وسیله احمد بن علی، رئیس زواره که نام‌اش بر کتیبه کوفی آجر تراشِ صحنِ مسجد ثبت است، بنیان نهاده شد (گلی زواره، ۱۳۷۹). معمار مسجد جامع زواره (۵۳۰ق)، استاد محمود اصفهانی معروف به غازی است و آن را بر روی بنایی کهن‌تر ساخته است. مسجد کهن در زیر زمین و در بخش شمالی مسجد کنونی بوده است (پیرنیا، ۱۳۸۷: ۱۹۵).

در خصوص بانی و تاریخ احداث بنا، نظر محققان، مختلف است. برخی از صاحب‌نظران به علت تشابه مسجد زواره با مسجد اردستان و وجود کلمه «احمد» [با توجه به قرائت کتیبه توسط آندره گدار فرانسوی] در کتیبه آجری بالای نماهای صحن، بانی هر دو مسجد را یک نفر (ابوطاهر حسین غالی بن احمد) دانسته‌اند (هنزفر، ۱۳۵۰: ۱۳۱؛ رفیعی مهرآبادی، ۱۳۵۲: ۸۹۰). با قبول فرضیه اخیر، می‌توان معمار بنا را که استاد پیرنیا نیز به آن اشاره کرده است، استاد محمود بن محمد اصفهانی معروف به غازی دانست. قول‌های دیگری نیز در خصوص آنکه محمد بن ابراهیم زواره‌ای (در قرن اول یا دوم هجری) و مجیرالدوله از آل‌بویه یا عمر بن عبدالعزیز از آل‌ابی‌دلف (در قرن سوم هجری) بانی مسجد باشند، مطرح شده است (رفیعی مهرآبادی، ۱۳۳۶: ۱۵۴؛ شریفی، ۱۳۶۸: ۲۶۹). سیدمحمد محیط طباطبائی بانی مسجد جامع زواره را «ابونصر احمد بن علی زواره‌ای» می‌داند که در متون ادبی عصر خود به رئیس (دهخدا) زواره معروف است (محیط طباطبائی، ۱۳۸۱: ۹۳۵). قرائت ایرج افشار از کتیبه آجری صحنِ مسجد که بانی بنا را «علی بن زواره‌ای» معرفی می‌کند (افشار، ۱۳۸۱: ۷۷)، تا حدودی مؤید نظر محیط طباطبائی است (عرب، ۱۳۹۰: ۴۱۲).

کتیبه‌ای که تاریخ ساختمان مسجد را معلوم می‌سازد، برخلاف معمول در بالای نماهای اطراف حیاط مرکزی جای گرفته است. کتیبه مزبور به خط کوفی بسیار ساده است و از آجر تراشیده شده است و شبیه به کتیبه‌های قرون پنجم و ششم هجری است که بسیاری از ابنیه اصفهان و اطراف‌اش را زینت داده است (گدار، ۱۳۷۵: ۱۲۱) (تصویر ۴). از این کتیبه و کتیبه محراب معلوم می‌شود که مسجد به سال ۵۳۰ق و محراب در سال ۵۵۱ق (۱۱۵۶ میلادی) یعنی حدود ۲۱ سال بعد از آن به وسیله «احمد» نامی به اتمام رسیده است (رفیعی مهرآبادی، ۱۳۳۶: ۱۵۳) (تصویر ۵ و ۶). مسجد زواره در سال ۵۳۰ق بنا شد. در مسجد زواره تمامی بنا به صورت یک واحد در نظر گرفته شده است، در صورتی که در تعدادی از نمونه‌های دیگر چنین می‌نماید که گنبد جداگانه ساخته شده [است] ...» (بویل، ۱۳۷۱: ۵۹۴، ج ۳). ریچارد اتینگهاوزن و الگ گرابر در کتاب هنر و معماری اسلامی و از قول آندره گدار^۱ تاریخ ساخت مسجد جامع زواره را ۵۱۵ هجری ۱۱۳۶م. بیان می‌کنند (اتینگهاوزن، ۱۳۹۰: ۳۷۹) که البته این تاریخ یعنی ۵۱۵ق با توجه به کتیبه ساخت مسجد جامع زواره و نیز نظرات آندره گدار، اشتباه به نظر می‌رسد.



تصویر ۳. نمای عمومی چهار ایوان مسجد جامع زواره. دید از بالای مناره مسجد. در افق دید، تصویر بافت یکدست و یکرنگ زواره دیده می‌شود (مأخذ: نگارنده).

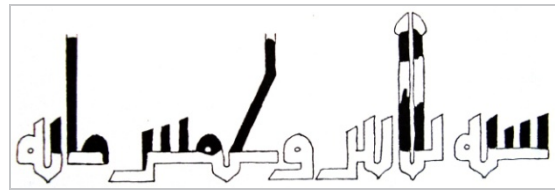
فَعَسَىٰ أَوْلَىٰكَ أَنْ يَكُونُوا مِنَ الْمُهْتَدِينَ صَدَقَ اللَّهُ الْعَظِيمَ. أمر
 ببناء ... الفقير الى رحمة الله ... احمد ... بن و خمسمائه.
 نظر آندره گذار درباره این کتیبه جامع زواره چنین
 است:

«با توجه به تصویر (تصویر ۴)، خود تاریخ به رنگ سیاه
 به نمایش درآمده که تصور می‌کنم رقم ۵۳۰ است. در باب
 رقم صدها جای شکی وجود ندارد زیرا دو کلمه «خمس»
 و «مائه» (پنج و صد) به خوبی باقی مانده اند. در خصوص
 رقم ده‌ها یعنی «ثلثین» (سی)، امکان دارد این عدد یک عدد
 یک رقمی و عدد سه باشد زیرا این دو رقم دو حرف کمتر
 یا بیش‌تر دارد ولی فضایی که میان حرف لام ثلثین و خا
 خمس وجود دارد زیاد است و می‌رساند که این رقم همان
 رقم ثلثین بوده است. بنابراین تاریخ احداث بنا ۵۳۰
 می‌باشد، نه ۵۰۳» (آندره‌گذار، ۱۳۷۵: ۱۲۳).

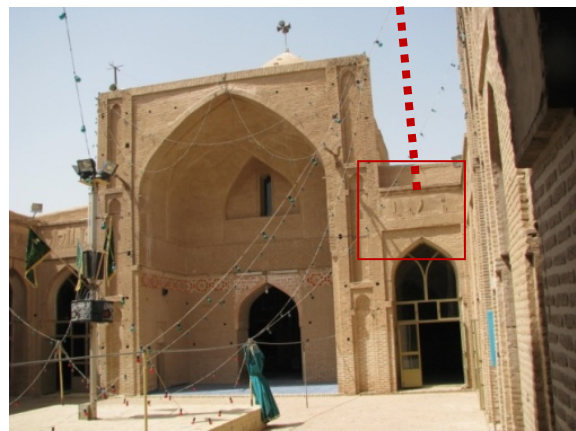
ابوالقاسم رفیعی مهرآبادی در کتاب آثار ملی اصفهان
 در مورد کتیبه فوق چنین نوشته است: «پس از بررسی های
 بسیار بر روی کتیبه مذکور، از نظر وجود کلمه احمد در
 بیان نام بانی این مسجد و همین‌طور تقارن ساختمان
 مسجد جامع زواره با مسجد جامع اردستان، مشخص شد
 که بانی هر دو مسجد جامع در واقع همان ابوطاهر حسین
 بن غالی بن احمد می‌باشد؛ همین‌طور عدد قبل از
 خمسمائه نیز ثلاثین بوده، پس نتیجه می‌گیریم که کتیبه
 مزبور می‌تواند چنین باشد:

«أمر ببناء هذا الجامع الفقير إلى رحمة الله تعالى ابوطاهر
 الحسين بن غالی بن احمد في سنة ثلاثين و خمسمائه».

لازم به توضیح است که با توجه به عملیات میدانی که
 توسط نگارنده صورت گرفت، معلوم شد که کتیبه مزبور
 صدمه زیادی دیده است و خواندن آن مقدور نبوده است.
 در ضمن با توجه به بخش‌های باقی‌مانده کتیبه، به نظر می-
 آید که رفیعی مهرآبادی کتیبه را به طور کامل نخوانده اند و
 تعدادی از کلمات کتیبه را در نگارش خود نیاورده است.



تصویر ۴. تاریخ ساخت مسجد جامع زواره در کتیبه کوفی صحن
 مسجد (مأخذ: گذار، ج: ۴: ۱۲۴).



تصویر ۵ و ۶. بخش پایان کتیبه کوفی صحن مسجد جامع زواره، سال
 ۱۳۹۰. عبارت «ثلاثین و خمس مائه» در پایان کتیبه دیده می‌شود
 (مأخذ: نگارنده).

کتیبه‌ای که تاریخ این بنا را نشان می‌دهد، در قسمت
 فوقانی نمای رو به صحن ایوان قبلی قرار دارد. در این
 کتیبه پس از بسم الله الرحمن الرحيم آیه ۱۸ از سوره توبه
 و سپس متن تاریخی آغاز شده که متأسفانه از غالب
 کلمات جز قطعات ناقصی برجای نمانده است. به همین
 سبب خواندن آن بسیار مشکل است و تنها می‌توان کلمات
 زیر را در آن بازخوانی کرد:

«بسم الله الرحمن الرحيم إِمَّا يَغْمُرُ مَسَاجِدَ اللَّهِ مِنْ أَمْنٍ بِاللَّهِ
 وَالْيَوْمِ الْآخِرِ وَأَقَامَ الصَّلَاةَ وَآتَى الزَّكَاةَ وَلَمْ يَخْشَ إِلَّا اللَّهَ

۳. ورودی‌های مسجد جامع زواره

عمومی شهر است، بیرون برده و به خاک می‌سپارند (گلی زواره، ۱۳۷۹).



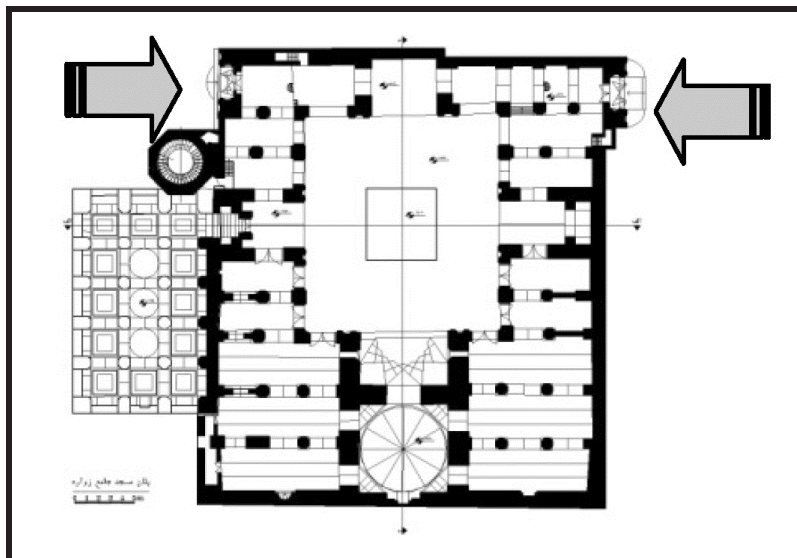
تصویر ۷. ورودی شرقی مسجد جامع زواره (مأخذ: نگارنده).



تصویر ۸. ورودی غربی مسجد جامع زواره (مأخذ: نگارنده).

مسجد جامع زواره دارای دو ورودی در ضلع غربی (روی به بازار) و شرقی (روی به میدان حسینیه و قبرستان شهر) است (تصویر ۷ و ۸). ورودی مسجد توسط سردرهای جلوخان طرفین ایوان شمالی مسجد تأمین می‌شود. طراح مسجد با اینکه می‌توانسته دیوار شمالی مسجد را از پشت ایوان شمالی سوراخ کرده و با ایجاد راهرویی در مسیر گذر پشت مسجد، ورودی را بنا کند، اشتباه طراح غیایه را نکرده و حرمت ایوان‌ها را حفظ کرده است و برای وارد شدن به صحن حیاط توانسته است احترام نمازگزاران را با ورودشان از گوشه‌های صحن به حیاط در حالت خضوع و خشوع نسبت به ساحت مقدس مسجد نگه دارد (زمرشیدی، ۱۳۷۴: ۱۴۰). اتصال مسجد جامع زواره به گذرهای فرعی و اصلی اطراف از طریق استقرار ورودی‌های قابل دید و نمایان در مسیر حرکت فرد، هدایت او را به نقاط داخلی آن برعهده دارد. این ورودی‌ها و اتصال آن به صحن مسجد، عرصه‌ای برای تداوم و تنوع حرکت‌های عبوری افراد پدید می‌آورد و ارتباط افراد را با دو بخش غربی و شرقی شهر برقرار می‌سازد و به کانون‌های مرکزی و دیگر مکان‌های مذهبی، اجتماعی اشرف دارد. (نقشه ۱) در مورد اینکه چرا مسجد دو ورودی دارد علی ذکر کرده اند از جمله:

۱. اشرف مسجد به محلات مهم شهر و مراکز فعالیت‌های اجتماعی - اقتصادی؛
۲. تفکیک زن و مرد در هنگام ورود به مسجد؛
۳. ورود و خروج افرادی که هنگام داخل شدن به این مکان، عذر شرعی دارند؛
۴. معمولاً میت را پس از غسل دادن و کفن کردن، از در غربی وارد مسجد می‌کنند و پس از اقامه نماز میت بر وی، او را از در شرقی که رو به قبرستان



نقشه ۱. موقعیت ورودیهای شرقی و غربی مسجد (مأخذ: آرشیو میراث فرهنگی استان اصفهان)

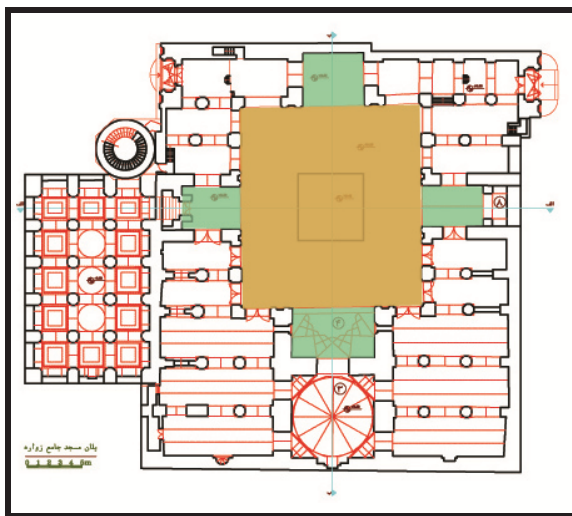
۴. معرفی فضاها و عناصر مسجد جامع زواره

۴.۱. صحن

صحن مسجد به مثابه فضایی محصور، تعریف شده و قابل ادراک، با شکل منظم هندسی خود بر تباین میان فضایی کاملاً سازمان یافته با فضای نامنظم اطراف به منظور دستیابی به «تعادل فضایی» تأکید داشته است (پروند و تولایی، ۱۳۷۸: ۳۵). صحن مسجد جامع زواره، فضایی است به طول ۱۸ متر در جهت جنوبی - شمالی و عرض ۱۶/۵ متر در جهت شرقی - غربی و مساحت آن به ۲۹۷ مترمربع می‌رسد. کف آن با آجر و با طرح حصیری فرش شده است. در مرکز صحن، سکویی وجود دارد که از کف حیاط نیم‌متر مرتفع‌تر است و ابعادش ۶ در ۶ متر است. این سکو قبلاً حوضی بوده است و در حال حاضر روی آن را پوشانده اند (نقشه ۲).

این فضا (صحن) به عنوان نیروی سازمان‌دهنده در شبکه ارتباطی پیاده عمل می‌کند؛ ضمن هدایت حرکت عابرین، آنها را در فضایی مقدس و معنوی قرار می‌دهد. به این ترتیب طراح مسجد مهارت و توانایی خود را در پوشاندن بی‌نظمی‌های شکل زمین در قالب توده ساختمانی

به کار گرفته است و با ایجاد صحنی شکیل و منظم، این فضا را برای پذیرش بخشی از فعالیت‌ها و روابط اجتماعی مردم محله و شهر آماده ساخته است. این‌گونه سازماندهی فضایی - مکانی با ممانعت از متروک ماندن فضای مسجد، پویایی فضایی - اجتماعی آن را تضمین می‌کند (پروند و تولایی، ۱۳۷۸: ۳۵).



نقشه ۲. موقعیت قرارگیری صحن و ایوان‌ها در پلان مسجد جامع زواره (مأخذ: نگارنده).

ایوان‌ها و صحن (حیاط مرکزی)

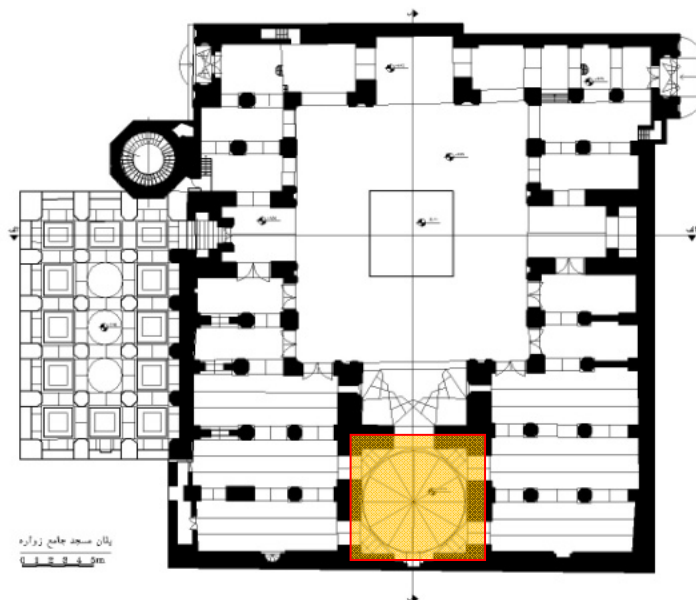
۴.۲. گنبدخانه

تالار یا شبستان اصلی مسجد، معروف به رواق، در پشت ایوان رو به قبله قرار دارد. (نقشه ۳) این شبستان که فضایی مربع‌شکل به ابعاد حدود ۷/۵ در ۷/۵ متر است، دارای گنبدی آجری است که در کمال زیبایی و تناسب به وسیله گوشه‌سازی بر طرحی مربع قرار گرفته است. گوشه‌سازی گنبد از نوع پتکانه با ارتفاع زیاد است. گنبد با قطری حدود ۷ متر، از نوع دو پوسته پیوسته است. دو پوسته این گنبد از شکرگاه از هم جدا شده اند. قوس پوسته درونی از نوع «بیضوی» و قوس پوسته خارجی از نوع «پا تو پا» است و دارای ۱۲ ترک. آجرکاری گنبد نشان می‌دهد که کثرت رو به سوی وحدت دارد؛ در انتها، همه آجرها به یک آجر ختم می‌شوند. این هنر جالب، بیانگر آن است که رجعت همه به سوی خداست. اتاق گنبد با آجرکاری زیبا دارای چند ردیف طاق‌های نوک تیز تودرتو است که تبدیل از اتاق مربع به گنبد مدور را می‌رساند (ویلسن، ۱۳۱۷: ۱۵۴). آجرکاری سطح زیرین گنبد و منطقه انتقالی به شیوه تزئینی (تا حدودی شبیه گنبدخانه‌های مسجد جامع

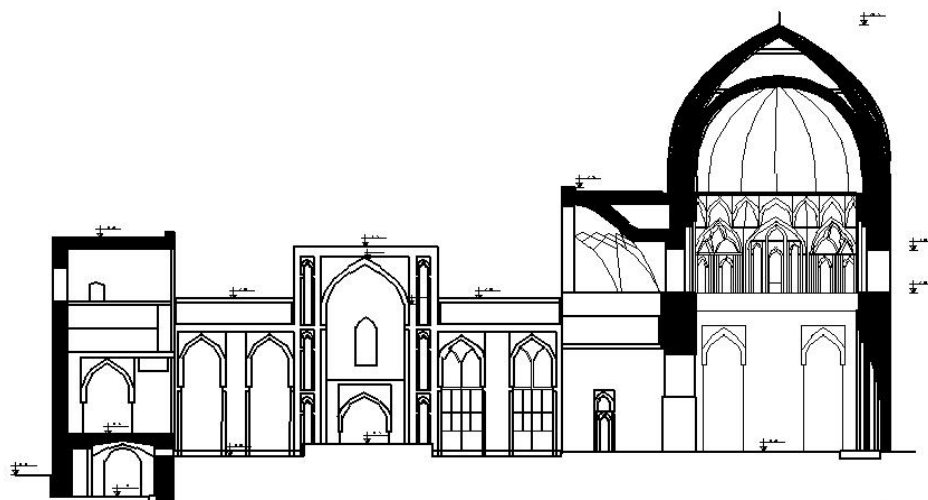
اصفهان) اجرا شده است. در زیر گوشه‌سازی، کتیبه سراسری بنا به خط کوفی از آجرتراش در زمینه‌ای از گل و بوته گچی مشتمل بر آیات قرآنی و عبارات تاریخی قرار دارد که متأسفانه بخش عمده آن از بین رفته و غیر قابل خواندن است.

۴.۳. چپیره‌سازی گنبدخانه

برای ساختن گنبد لازم است سطح مربع تالار تبدیل به سطح دایره پایه گنبد شود که به این قسمت از گنبدخانه چپیره گویند. این موضوع یکی از مسائل مهم ساختن گنبد بوده و در سبک‌های مختلف و در هر مکانی به صور مختلف حل و اجرا شده است. همان‌طور که گفته شد در مسجد جامع زواره گوشه‌سازی، یعنی تبدیل ۴ (بشن) به ۸ توسط مبدل ترمبه^۲ پتکانه^۳ از نوع دوم که پرکارتر از نوع اول پتکانه است، انجام شده است (تصویر ۹ و ۱۰) (نقشه ۴). در این گونه گوشه‌سازی چند لچکی خمیده را بر روی هم می‌سازند و هر لچکی از لچکی زیرین پیش‌تر کشیده می‌شود تا گوشه پوشانده شود.



نقشه ۳. موقعیت گنبدخانه در ضلع جنوب مسجد جامع زواره (مأخذ: نگارنده).



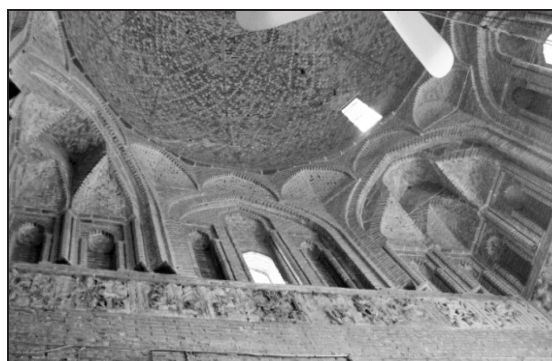
برش ب-ب
0 1 2 3 4 5m

نقشه ۴. برش عمودی مسجد جامع زواره. موقعیت گنبدخانه در این مقطع، محل تبدیل پلان چهارضلعی گنبدخانه به دایره گنبد را نشان می‌دهد (مأخذ: نگارنده).

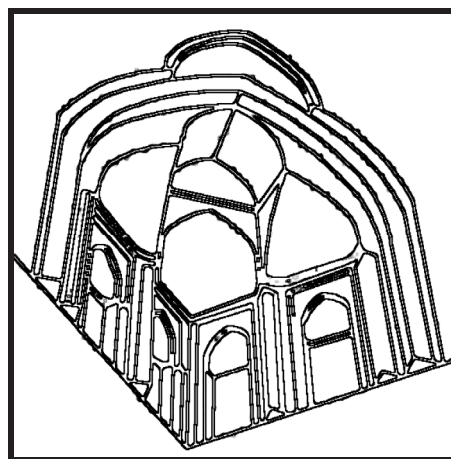
۴.۴. محراب

یکی از اصلی‌ترین ارکان مسجد محراب است. گولون^۴ محراب را همچون ایوانی کوچک می‌شمارد. او می‌نویسد: «همان‌گونه که ایوان، واسطی بین حیاط و فضای گنبدخانه است به همان‌گونه محراب نیز همچون ایوانی کوچک رابطی است بین دنیای مادی شهودی و معنوی» (Golvin, 1970: 177).

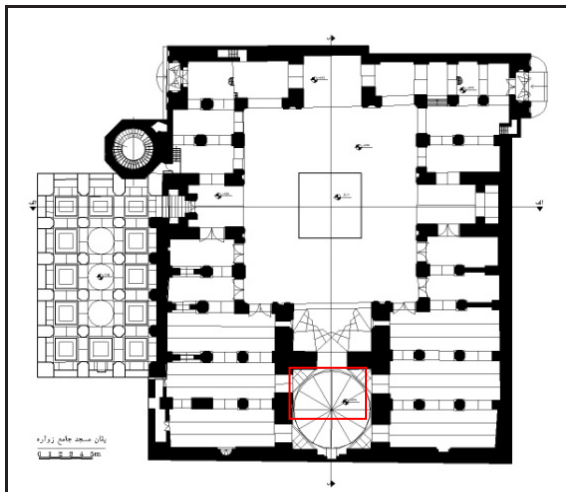
در ضلع جنوبی گنبدخانه مسجد جامع زواره، محراب نفیس گچبری‌شده‌ای با وضعیت نسبتاً خوبی بر جای مانده است (تصویر ۱۱). (نقشه ۵) این محراب به صورت مستطیل قائم الزاویه‌ای متشکل از دو حاشیه و دو طاق‌نمای هلالی تیزه‌دار بر روی هم است. هر کدام از طاق‌نماها بر دو ستون دارای سرستون قرار گرفته است (سجادی، ۱۳۷۵: ۱۱۵). محراب دارای کتیبه‌ای به خط کوفی و دو کتیبه به خط نسخ است. سطوح محراب دارای تزیینات گچبری برجسته مشتمل بر کتیبه‌هایی به خط کوفی و نسخ و نقوش گیاهی و اسلیمی است. کتیبه‌های این محراب مشتمل بر آیات قرآنی به رنگ نارنجی است. خط کتیبه کوفی، شباهت



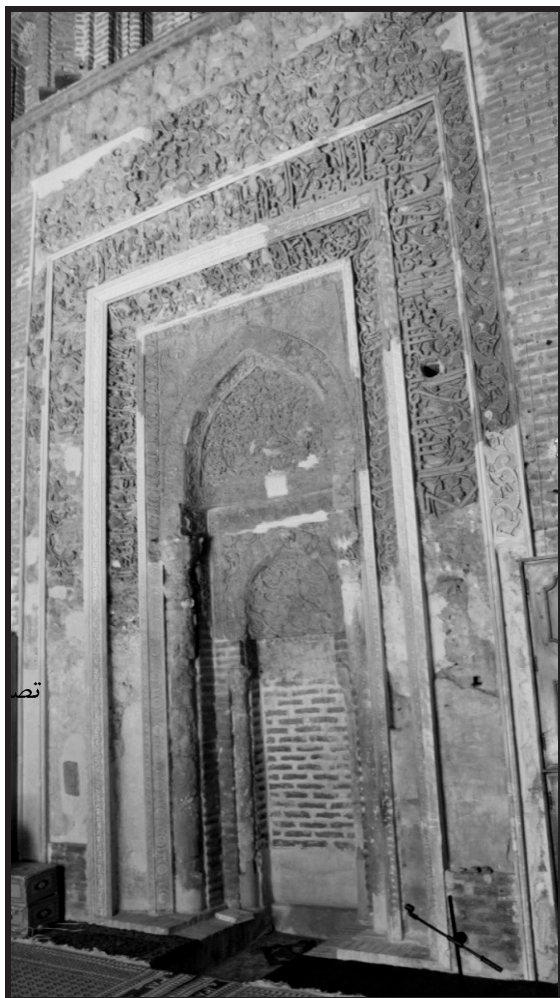
تصویر ۹. گوشه‌سازی در گنبدخانه مسجد جامع زواره از نوع ترمیم پتکانه است (مأخذ: نگارنده).



تصویر ۱۰. طرح ایزومتریک گوشه‌سازی (ترمیم پتکانه) در گنبدخانه مسجد جامع زواره (مأخذ: نگارنده).



نقشه ۵. موقعیت محراب در گنبدخانه مسجد جامع زواره (مأخذ: نگارنده).



تصویر ۱۱. محراب دارای تزیینات گچبری مسجد جامع زواره (مأخذ: نگارنده).

بسیاری با خط کتیبه زیر گنبد دارد و به نظر می‌رسد که هر دو در یک زمان یعنی در تاریخ ۵۵۱ ق (حدود ۲۱ سال بعد از ساخت مسجد) نوشته شده باشند. در این گنبدخانه دو محراب فرعی نیز قرار دارد که آسیب زیادی متحمل شده‌اند.

محراب اصلی دارای سه کتیبه است. کتیبه اول به خط کوفی و دو کتیبه دیگر به خط نسخ است. کتیبه نخست شامل آیه ۵۲ سوره انفال است. متن یکی از دو کتیبه‌ای که به خط نسخ است آیه ۱۸ سوره توبه و متن دیگری آیات ۱۸۷ و ۱۸۸ سوره آل‌عمران است. مورد اخیر همان آیاتی است که زینت‌بخش ساقه گنبد نیز هست.

خط کوفی کتیبه محراب و خط کتیبه گنبد، به قدری به هم شباهت دارند که باید هر دو را متعلق به یک زمان دانست. اگر کتیبه گنبد تا به این حد صدمه ندیده بود، تاریخ کتیبه محراب را در آن نیز می‌یافتیم. می‌توان آن را در روی تاریخی که بر دیواره جنوبی ایوان قبله نوشته شده پیدا کرد. از روی آن درمی‌یابیم که بنا در سال ۵۵۱ هجری (۱۱۷۲م) به انجام رسیده است. این تاریخ از مقایسه با تزیینات شبستان محراب جامع اردستان که به استناد کتیبه بزرگ در سال ۵۵۳ ه.ق ساخته شده است، کاملاً صحیح است.

بنابراین باید گفت که پس از انجام ساختمان مسجد جامع زواره در سال ۵۳۰ ق آن را با محرابی زیباتر و پرکارتر از محراب اولیه و نیز کتیبه‌ای پرشکوه آذین کرده‌اند و یا این بخش از تزیینات مسجد که در سال ۵۳۰ ق وجود نداشته یا ناتمام بوده، در سال ۵۵۱ ق به انجام رسیده است (گذار، ۱۳۷۵، ج ۴: ۱۲۴).

در مورد کتیبه نسخ محراب که آندره گذار فقط به آیه ۱۸ سوره توبه در متن آن اشاره کرده است، لازم به ذکر است که پس از انجام مطالعات میدانی روشن شد که متن این کتیبه شامل آیات ۱۸ و ۱۹ سوره توبه است.

دو طبقه قرار گرفته است. ابعاد این شبستان ۱۷ در ۱۰ متر است و سقف آن علاوه بر دیواره‌های اطراف بر روی ۱۰ ستون هشت‌گوش قرار گرفته است. (نقشه ۶) ناگفته نماند که سازنده این بنا برای تعمیر و تأمین روشنایی آن چهل سرجه از ۱۲۰۰ سهم مزرعه حسن‌آباد ریگستان زواره را وقف کرده است اما در حال حاضر آبادی مذکور به صورت ویرانه‌ای درآمده است. مرحوم حاج علی علیرضا نیری طباطبایی نیز تعمیراتی روی این شبستان انجام داد و در ورودی آن را نصب کرد (گلی زواره، ۱۳۷۹).



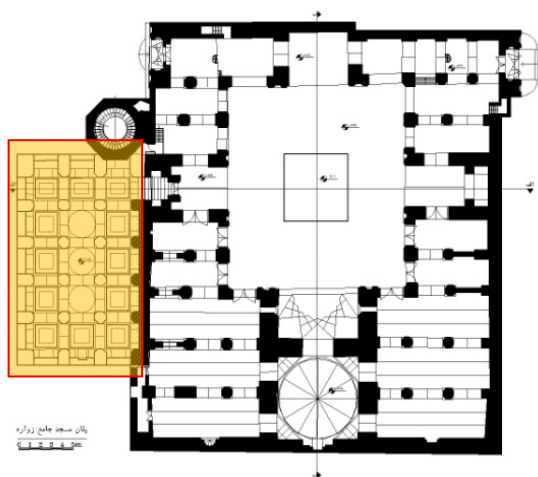
تصویر ۱۲. قسمتی از تزیینات گچبری محراب مسجد جامع زواره (مأخذ: نگارنده).

۴. ۵. شبستان اصلی

شبستان، بخش سرپوشیده مسجد است که در آن نماز گزارده می‌شود. شبستان اصلی مسجد جامع زواره در ضلع جنوبی مسجد و در طرفین گنبدخانه قرار دارد. ورودی‌های این شبستان از ایوان‌های جنوبی، شرقی، و غربی است و دارای دو بخش زنانه و مردانه است. این دو بخش با پرده‌ای جداکننده از هم تفکیک شده‌اند. در هنگام برگزاری نماز جماعت در مسجد، دسترسی به شبستان از ایوان شرقی مختص آقایان و دسترسی به شبستان از ایوان غربی، مختص بانوان است. این فضا دارای ستون‌های متعددی است که بار وارده از پوشش‌ها را به زمین منتقل می‌کنند. پوشش (سقف) فضای طرفین گنبدخانه (شبستان اصلی) طاق گهواره‌ای است. این شبستان به سبب وجود عناصر مهم معماری مسجد در آن، اصلی‌ترین قسمت آن محسوب می‌شود.

۴. ۷. زیرزمین ضلع شمالی

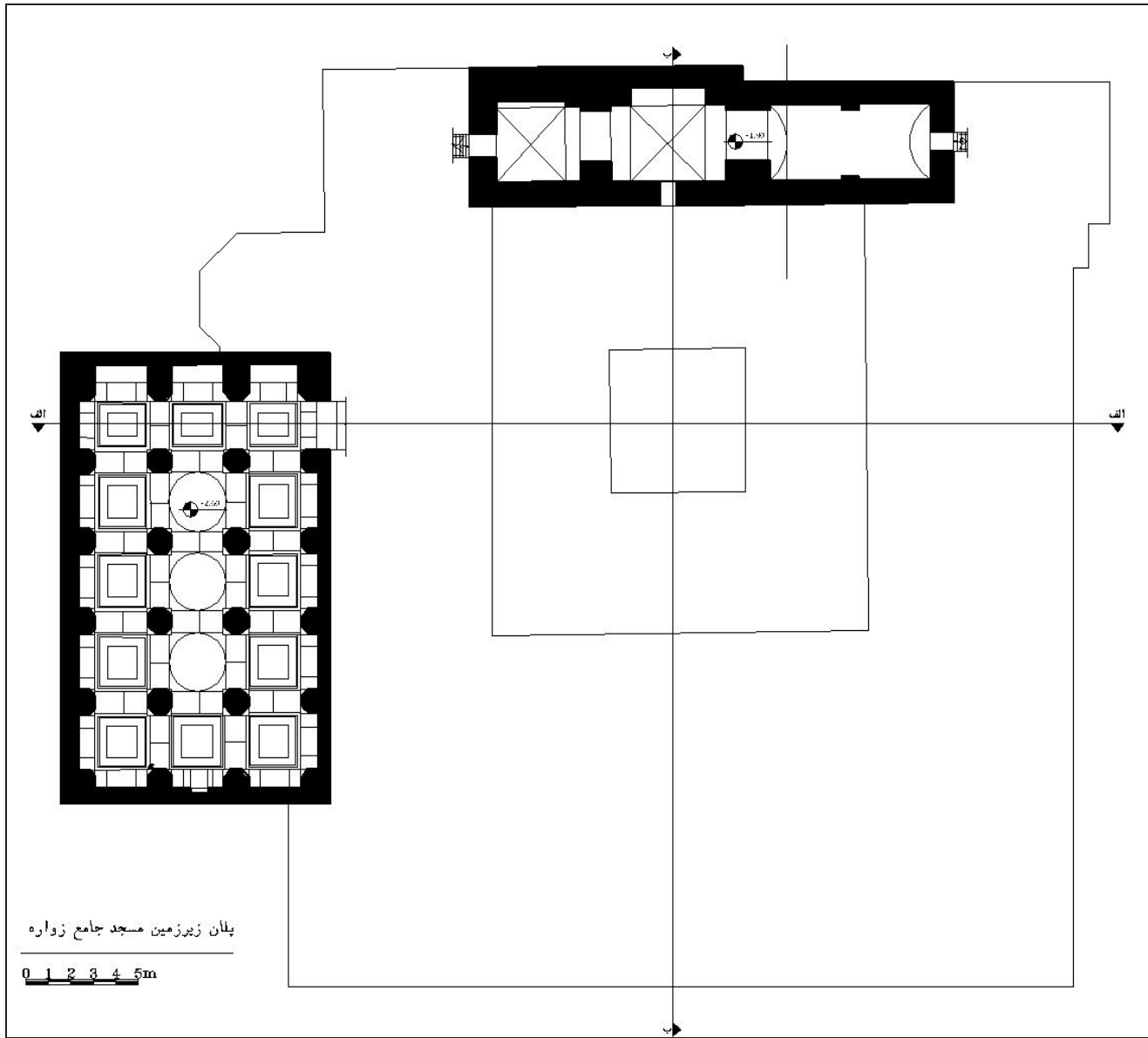
این فضا در ضلع شمالی و در زیر ایوان قرار دارد. هم‌اکنون این فضا تبدیل به انباری شده است ولی محمدرکیم پیرنیا اعتقاد دارد که در گذشته، این فضا سردابه‌ای کهن در زیر مسجد بوده است و مسجد کهن نیز در این بخش بوده است (که بسیار به سردابه مسجد سرکوچه محمدیه نایین شباهت دارد) (پیرنیا، ۱۳۷۴: ۴۳). این فضا دارای دو ورودی از ضلع غربی و شرقی بوده و پوشش آن چهاربخشی و گهواره‌ای است. این فضا حدود ۱/۹۰ متر از کف صحن پایین‌تر است (نقشه ۷).



نقشه ۶. موقعیت شبستان زمستانی مسجد جامع زواره در ضلع غربی (مأخذ: نگارنده).

۴. ۶. شبستان زمستانی

شبستان ضلع غربی (شبستان زمستانی) مسجد جامع زواره که در فضایی خارج از مسجد اصلی بنا شده، در قرن ۱۳ هجری و توسط میرمحمدعلی طباطبایی ساخته شده است. از ظاهر این شبستان بر می‌آید که این قسمت از بنا را به تقلید از حسینیه بزرگ زواره ساخته‌اند، زیرا در اطراف آن ایوان‌ها و غرفه‌هایی به صورت



نقشه ۷. پلان زیرزمین مسجد جامع زواره (مأخذ: نگارنده).

۵. سایر عناصر شاخص مسجد جامع زواره

۵.۱. ایوان‌ها

با توجه به اهمیت موضوع ایوان در مسجد جامع زواره و نیز نظرات پژوهشگران در مورد چهارایوانی بودن آن، ابتدا به چهارایوانی شدن مساجد در دوره سلجوقی پرداخته می‌شود.

در ایران قبل از عهد سلجوقیان مساجد مختلفی ساخته شده اند که اغلب به تقلید از مساجد عباسی به صورت شبستانی هستند. ولی از قرن پنجم هجری و در قلب کویر مرکزی ایران نقشه‌ای به وجود می‌آید که ریشه در معماری قبل از اسلام ایران دارد. از این زمان به بعد گونه‌عام چهارایوانی به عنوان نمادی از فضای ایرانی، الگوی نقشه مساجد ایران می‌شود (متدین، ۱۳۷۸: ۸۴). لوسین گولون می‌نویسد: «این نسخه جدید آن‌چنان نقشه مساجد را متحول می‌کند که نه تنها رواق مرکزی مساجد سبک عربی^۵ [سبک شبستانی اصطلاح مناسب‌تری است که می‌توان به جای سبک عربی استفاده شود] که معمولاً بزرگ‌تر از رواق‌های دیگر است را متحول می‌کند بلکه به نماهای دیگر مسجد نیز توسعه می‌یابد» (Golvin, 1970: 176).

روژه گارودی^۶ نویسنده و اسلام‌شناس معروف فرانسوی در کتاب «مسجد، آینه اسلام» می‌نویسد:

«پس از ظهور نوع جدید مسجد ایرانی، ویژگی‌های آن بدین گونه به عنوان الگو مطرح می‌شوند:

۱. آجر به مثابه مصالح اصلی و غالب در ساختمان مسجد؛
۲. پوشش سقف‌ها به وسیله گنبد و نقش برجسته گنبد اصلی در ضلع قبله؛
۳. محصور شدن حیاط به وسیله طاق‌نماها و ایجاد نقشه صلیبی به وسیله چهار ایوان رفیع و در نتیجه بر خلاف مساجد سبک مغربی و عباسی، تسلط کامل هندسه مرکزی و تمرکز بر وسط حیاط؛

۴. قوس جناغی، نمادی از معماری ایرانی؛

۵. تسلط مسجد بر بافت مسکونی اطراف، با دیدن احجام از داخل و خارج آن (متدین، ۱۳۷۸: ۸۶).

معروف‌ترین اماکنی که قبل از ساخت این مسجد، سبک چهارایوانی داشته اند عبارت اند از: کاخ آشور مربوط به زمان اشکانیان و کاخی با چهار ایوان مربوط به دوره سلطان محمود غزنوی (۳۸۸-۴۲۱ق) واقع در لشکری‌بازار افغانستان که دانیل اشلمبرگر آن را کشف کرده است. آندره گدار^۷ فرانسوی به دو بنای دیگر اشاره می‌کند که به عقیده وی الگوی چهارایوانی شدن مسجد جامع زواره و اردستان بوده اند. یکی از آنها مدرسه نظامیه خرگرد خواف در خراسان است که خواجه نظام‌الملک طوسی در نخستین سال‌های وزارت خود و در زمان آلبارسلان سلجوقی (۴۴۵-۴۶۵ق) احداث کرد و هنگامی که گدار از آن بازدید کرد خرابه‌ای بیش نبود. بنای دیگر رباط شرف است که دارای دو صحن چهارایوانه است که به سال ۵۰۸ق کار احداث آن پایان یافته است (گلی زواره، ۱۳۷۹).

ایران در دوره سلجوقیان تمام عوامل سازنده مسجد بزرگ ایرانی را با حیاط مرکزی و چهار ایوان در اختیار داشته است. یعنی چارطاق یا اتاق چهارگوش پوشیده به گنبد و اطراف آن باز. ایوان و ترکیب ایوان با یک چارطاق و حتی حیاط با چهار ایوان را نیز می‌شناخته است (گدار، ۱۳۷۷: ۴۱۲). در مورد مسجد جامع زواره قراین تاریخی و نظرات پژوهشگران اروپایی و ایرانی، مؤید این ادعاست که به لحاظ قدمت تاریخی، سبک ساخت، و یکپارچه و واحد بودن بنا، نخستین مسجد چهار ایوانی ایرانی به شمار می‌رود. هر چند که برخی از پژوهشگران از جمله پیرنیا نظر دیگری دارند. آندره گدار اعتقاد دارد که این مسجد از ابتدای ساخت، چهارایوانی بوده است. محمدکریم پیرنیا در کتاب خود

تحت عنوان سبک‌شناسی معماری ایرانی بیان می‌کند که:

«گرچه بر این باور اند که این کهن‌ترین مسجد چهارایوانه است که از نخست چنین ساخته شده، اما این گفته نادرست می‌آید» (پیرنیا، ۱۳۸۴: ۱۹۵). آندره گدار نیز اذعان دارد که مسجد جامع زواره به صورت واحد در عصر سلجوقیان بنا شده است. برای ساختن این مسجد، ابتدا بنای گنبدی شکل اردستان سرمشق قرار گرفته اما چون بنای این مسجد با طرح و نمونه مساجد چهارایوانی هم‌زمان می‌شود، لذا مسجد جامع زواره تبدیل به مسجد چهارایوانی می‌شود (گدار، ۱۳۱۶: ۱۴۹). گدار در جای دیگر می‌گوید رونق و رواج مسجد - مدرسه که با افزودن حیاط مدرسه به چارطاق مسجد قدیم ایرانی صورت پذیرفت، به قدری سریع و شدید بود که در سال ۵۳۰ق (۱۱۳۵ - ۳۶م) یعنی فقط پانزده سال پس از حریق مسجد جمعه اصفهان، مسجد با چهار ایوان در زواره ساخته شد (گدار، ۱۳۷۷: ۴۱۶). آندرو پیترسون می‌نویسد: «فرم جدیدی از مساجد قرن یازدهم میلادی ظاهر شد، که میان چهار ایوان بنا می‌شدند. به نظر می‌رسد که پیدایش این بنای جدید، مربوط به ورود سلجوقیان به عرصه حکومت باشد. نمونه‌های این فرم جدید در قسمت غربی و مرکزی ایران، یعنی اصفهان، برسیان، و زواره به تاریخ ۱۱۳۹م است. این مسجد شامل یک حیاط مرکزی مربع‌شکل با ایوان‌هایی در چهار طرف حیاط مرکزی است. در پشت ایوان قبله یک اتاق مسقف چهار گوش قرار دارد که محراب در آن تعبیه شده است (پیترسون، ۱۳۷۷).

درک هیل و اولگ گرابر بر این باور اند:

«...شهر کوچک زواره که در مرکز ایران واقع شده، دو بنای عجیب دارد که یکی از آنها یعنی مسجد زواره، قدیمی‌ترین مسجد شناخته شده چهارایوانی است». آنها یادآور شده اند در اصفهان، برسیان، اردستان، گلپایگان،

و زواره مساجد چهارایوانی وجود دارد (گرابر و هیل، ۱۳۷۵: ۸۲).

پژوهشگران دانشگاه کمبریج از میان نمونه‌های متعدد مساجد عصر سلجوقی، به لحاظ تاریخی و ارزش‌های هنری، مسجد جامع زواره را معرفی کرده و یادآور شده اند. در اصفهان، برسیان، اردستان، گلپایگان، و زواره مساجد تازه‌ای برآوردند که همه آنها به قدر کافی دارای ویژگی‌های مشترکی در سبک و نقشه هستند و از این حیث به‌وضوح مکتب معماری همانندی را تشکیل می‌دهند.

به دلیل همین ویژگی‌ها، پروفیسور پوپ از مسجد جامع زواره دیدن کرد، به اهمیت، عظمت، و قدمت این بنا اعتراف کرد و یادداشت‌های باارزشی درباره آن تهیه کرد. همچنین آقای هانس، معاون پوپ به دستور او از آمریکا به زواره آمد تا از این بنا تصاویری تهیه کند (گلی زواره، ۱۳۷۹).

حسین زمرشیدی در تحقیقاتش درباره معماری مساجد ایران، می‌نویسد:

«...اولین مسجدی که اساساً و ابتدا با طرح چهارایوانه ساخته شده است، مسجد جامع زواره می‌باشد...» (زمرشیدی، ۱۳۷۴: ۱۴۰). عباس زمانی نیز بر این باور است که قدیمی‌ترین مسجد چهارایوانی که تا به حال شناخته شده مسجد جامع زواره است. این مسجد اساساً و از ابتدا در زمان سلجوقیان، چهارایوانی ساخته شده است (زمانی، ۱۳۵۰: ۱۲۸). او در جای دیگر می‌نویسد:

«...بنای معماری مسجد جامع زواره با بناهای دوره ساسانی خویشاوندی دارد و اضافه می‌کند که این مسجد از لحاظ عناصر تشکیل‌دهنده یعنی حیاط، تالار مربع، ایوان‌ها و همچنین کلاً بناهای نیشابور را به خاطر می‌آورد (گلی زواره، ۱۳۷۹).

با توجه به اسناد و مدارک موجود، مسجد جامع زواره را به عنوان اولین مسجد چهارایوانی که به

گونه‌ایی مستقل ساخته شده است، می‌شناسند. مسجد چهارایوانی زواره دارای چهار ایوان در چهار جهت اصلی خود و در فضای پیرامون صحن است. ایوان جنوبی از ایوان شمالی بلندتر و عریض‌تر است و ایوان شمالی از ایوان‌های غربی و شرقی بزرگ‌تر است. سطوح ایوان‌ها آجری ساده است و فقط در جرزهای طرفین دارای طاق‌نماهای محراب‌گونه سه‌طبقه اند. گسترش حیاط به وسیله چهار ایوان در چهار سو، فضای باز بیش‌تری در اتصال با حیاط مرکزی ایجاد می‌کند. ایوانی که در جهت قبله است به سبب عمق و ارتفاع بیش‌تر نسبت به ایوان‌های دیگر اهمیت بیش‌تری دارد که در نتیجه به فضای صحن در عین ایستایی، جهتی معنوی می‌دهد (امین‌زاده، ۱۳۷۸: ۲۷).

در پیشانی جرزهای دو طرف ایوان‌ها به تناسب عرض و ارتفاع‌شان، طاق‌نماهای کم‌عمق محرابی‌شکل به صورت سه‌طبقه بر روی هم و به صورت قرینه قرار گرفته‌اند. حاشیه‌ای با آجرکاری برجسته، قوس ایوان‌ها و نیز طاقنمای جرزها را دور زده است و ایوان را به طرز جالب و شیوه‌ای هنرمندانه قاب می‌گیرد. ایوان جنوبی صحن دارای پوشش رسمی‌بندی زیبایی است. این ایوان از طریق ضلع جنوبی به گنبدخانه و از اضلاع شرقی و غربی به شبستان‌های طرفین راه پیدا می‌کند.

ایوان جانب قبله مرتفع‌ترین و عریض‌ترین ایوان‌ها به شمار می‌آید که با قاب پرهیبت خود، گنبد شبستان مسجد را در پشت خود مخفی کرده و مانع از آن است تا گنبد، شکوه خود را برای ناظر واقع در صحن جلوه‌گر سازد. اما ناگفته نماند که گنبد مسجد جامع، یکی از برجسته‌ترین عناصر مسجد است که در سیمای عمومی شهر زواره، نمودی کاملاً مشخص و روشن دارد. در کمر ایوان، گچبری رنگ‌آمیزی‌شده‌ای به اشکال ستاره و خورشید دیده می‌شود. در طرف راست مدخل ایوان رو به قبله و بر قطعه‌ای از گچ، با خط ثلث برجسته این عبارت به چشم می‌خورد:

«بسم الله الرحمن الرحيم و به نستعين و بعد تاريخ ساخت مسجد جامع مدينة السادات زواره في سنة احدى و خمسين و خمس مائه من الهجرة النبوية» البته با قبول تاریخ ۵۳۰ق برای کتیبه صحن مسجد، این تاریخ (۵۵۱ق) باید تاریخ انجام تزیینات و ساخت محراب گچبری بنا باشد.

اگر چه ایوان شمالی از ایوان رو به قبله کوچک‌تر است ولی از دو ایوان شرقی و غربی بزرگ‌تر است و از کف صحن مسجد یک متر ارتفاع گرفته است. و این به خاطر زیرزمینی است که در زیر آن قرار دارد، که ظاهراً در زمان احداث مسجد آن را ساخته‌اند. در کمر بند این ایوان و در حاشیه‌ای نسبتاً عریض، کاشی‌های کوچک مشکی و آبی به تناوب و با طرحی جالب دیده می‌شود. در فصل زمستان که دامن آفتاب بر این ایوان گسترده می‌شود، بر روی یکی از آجرهای مفروش این ایوان [ایوان شمالی] خطوطی دیده می‌شود که احتمالاً نمایانگر تعیین اوقات شرعی است (عظیمیان زواره، ۱۳۷۷).

در حد فاصل ایوان‌ها، فضاهایی دیده می‌شود که از راه ورودی‌هایی به صحن مسجد ارتباط می‌یابند. در زیر سقف این فضاها، گچبری‌هایی با گل و بوته و طرح اسلیمی وجود دارد که به مرور زمان بخش‌هایی از آن محو شده است. از طرفی فضایی زیرزمینی در کنار این مسجد قرار گرفته که شبستان زیرزمینی مسجد است.

ایوان شرقی و غربی بنا هر کدام با ۱۱ متر ارتفاع از کف صحن و با طرح و اندازه یکسان مشابهت‌های فراوانی با یکدیگر دارند. با این تفاوت که ایوان شرقی با عمق بیش‌تر در انتها دارای غرفه یا شاه‌نشین است، در حالی که ایوان غربی در انتها از طریق دری به شبستان زمستانی راه می‌یابد (عرب، ۱۳۹۰: ۴۱۸).

۲.۵. مناره

است. محراب دارای نقوش گچبری ظریف و پرکاری است. نقش مایه‌ها زمینه کار را تشکیل می‌دهند. خطوط کتیبه آیات قرآنی در لابه‌لای این نقش‌ها به زیبایی خودنمایی می‌کنند. (تصویر ۱۳).



تصویر ۱۳. تزیینات گچبری محراب مسجد جامع زواره (مأخذ: نگارنده)



تصویر ۱۴. تزیینات گچبری موجود در مسجد جامع زواره (مأخذ: نگارنده).

مناره مسجد جامع زواره، بیرون مسجد و در ضلع غربی و طرف راست ورودی شمال غربی مسجد قرار دارد (تصویر ۸) و با پلکانی مارپیچی از داخل مسجد، می‌توان به آن راه یافت. قطر این مناره ۴/۵ متر، و ارتفاعش ۱۱ متر است. از این رو مشخص می‌شود که بنای آن مرتفع‌تر از اندازه کنونی بوده و بر اثر عوامل جوی و اقلیمی و احیاناً تهاجم اقوام و قبایل، فروریخته است. البته بر روی آن تعمیراتی ناشیانه انجام شده است که پنجره‌های نامنظم بالای آن گواه آن است. بر فراز مناره محفظه‌ای چوبی قرار دارد. در زمان‌های گذشته، هنگامی که مؤذن بر بالای مناره می‌رفت در زیر این محفظه قرار می‌گرفت تا از گزند گرمای شدید تابستان و برودت و نزولات جوی زمستان در امان باشد (گلی زواره، ۱۳۷۹). این مناره آجری به صورت رگ‌چین در قسمت زیرین و طرح حصیری توپر و توخالی در قسمت فوقانی با کلمات معقلی فرورفته‌الله، محمد، و علی - که به سختی قابل تشخیص است - اجرا شده است. منار در قسمت تحتانی فرمی هشت-ضلعی (به ابعاد ۲/۳۰ متر) دارد که پس از کمی ارتفاع به برجی استوانه‌ای تبدیل می‌شود (عرب، ۱۳۹۰: ۴۱۲). بخش کمربند آن دارای تزییناتی با تلفیق آجر و کاشی بوده است (Hutt, 1977: 108). که البته امروزه کاشی‌های چندانی از آن باقی نمانده است.

۷. ویژگی‌های ساختاری

۱.۷. پی

متأسفانه هیچ اطلاعاتی در مورد ساخت و نوع پی در مسجد جامع زواره در دست نیست و هیچ‌گونه کار باستان‌شناسی برای شناسایی پی و نوع مصالح آن توسط سازمان میراث فرهنگی و هیچ ارگان دیگری انجام نشده است.

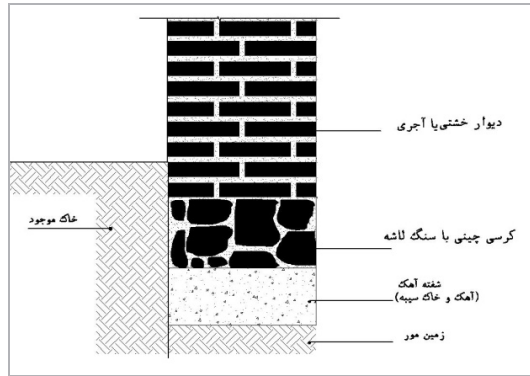
لازم به توضیح است که قسمت شرق شهر دارای زمینی مقاوم‌تر برای ساخت‌وساز بوده است. برای

۶. تزیینات بنا

تزیینات مسجد جامع زواره را می‌توان بر اساس مواد و مصالحی که برای ساخت آن استفاده شده به این موارد تقسیم کرد: آجرکاری، گچ‌بری، کاشیکاری، و استفاده از رنگ.

مهم‌ترین بخش تزیینات مسجد جامع زواره را می‌توان در محراب گچبری‌شده مشاهده کرد که قسمت‌هایی از آن در سال‌های گذشته مرمت شده

ساخت پی، زمین را آنقدر می‌کنند اند تا به زمین مور^۸ برسند. عمق این قشر محکم در همه جای شهر یکسان نیست و در بعضی جاها عمقی در حدود دو متر دارد. از شفته آهک (مخلوطی از آهک و خاک سببه که در اطراف زواره به وفور یافت می‌شود) در پی‌سازی استفاده می‌شده است (معماریان، ۱۳۷۵: ۳۶۳).



تصویر ۱۵. جزئیات احتمالی شالوده با توجه به تحقیقات محلی (مأخذ: نگارنده).

۲.۷. نوع قوس‌ها و پوشش‌های به‌کاررفته

در ساخت پوشش مسجد جامع زواره از انواع پوشش‌های رایج زمان ساخت مسجد، مانند طاق‌آهنگ، کاربندی، طاق چهاربخش و همچنین گنبد دوپوسته پیوسته استفاده شده است. فرم گنبد و سقف گهواره‌ای ایوان‌ها و طاق‌ها یادآور بناهای دوره ساسانی از جمله کاخ سروستان است. به استثنای گنبد و دو ایوان سمت قبله و مقابل آن، تمام فضاها و ایوان‌های دیگر، از شرق و غرب به طرف حیاط با طاق گهواره‌ای ساده پوشیده شده است. جامع زواره از این لحاظ نظیر مسجد تاریخانه دامغان و مسجد نایین است (زمانی، ۱۳۵۰: ۱۲۸). یکی از قدیم‌ترین انواع کلیل‌ها در این مسجد استفاده شده است (پیرنیا، ۱۳۸۷: ۱۹۵).

۳.۷. مصالح و ملات‌های به‌کاررفته (ساخت‌مایه)

مصالح مورد استفاده در مسجد جامع زواره آجر،

سنگ، چوب، گچ، خاک‌رس بصورت عمده می‌باشد. در شیوه رازی، ساختمان از بنیاد و پای بست با ساختمایه مرغوب برپا می‌شد و آجرهای کوچک و بزرگ و نازک و ستبر نمای آن را می‌آراست. یکی از ساختمایه‌های مهم در این شیوه آجر پیش‌بر است که بگونه سفال لعاب‌دار یا بی‌لعاب بکار می‌رفته است. البته کاربرد آن از زمان ایلامیان باب بود و آنرا نگهدارنده نمای ساختمان می‌دانستند. آجر پیش‌بر در شیوه آذری نیز به کار رفت (پیرنیا، ۱۳۸۷: ۱۶۵).

۸. تحلیل ساختار کالبدی و سازه‌ای بنا

از سده سوم و چهارم به بعد در دوره اسلامی، معماران توانمند ایرانی با میراث قوی سازه‌ای از معماری پیش از اسلام، به نوآوری‌های ارجمند نائل شدند که در جهان بی‌مانند بود. شیوه‌های طاق‌زنی «آهنگ» که در گذشته به روش ایلامی (رومی) و ضربی زده می‌شد، دنبال شد. ولی این بار به روش «طاق و تویزه» که از ساختمان «ایوان کرخه» بازمانده از دوره ساسانیان الگوبرداری شده بود، روش‌های تازه‌ای افزون شد (زرگر، ۱۳۸۶: ۴۵).

از این مهم‌تر نوآوری‌هایی بود که در ساخت گنبد پدید آمد و نیز پیشرفت‌هایی که در گوشه‌سازی و چپیره‌سازی به‌ویژه در زمان سلجوقیان اتفاق افتاد و به جای ترمبه فیلپوش، ترمبه‌های پتکین و از آن زیباتر، ترمبه پتکانه در بسیاری از گنبدهای سلجوقی ساخته شد (زرگر، ۱۳۸۶: ۴۵). در گنبدخانه مسجد جامع زواره نیز از ترمبه پتکانه استفاده شده است که بار گنبد را به شکلی منظم به پایه‌ها منتقل می‌کند که این امر علاوه بر آنکه جنبه تزئینی دارد، مسائل سازه‌ای را به گونه‌ای متعارف حل می‌کند.

لازم به ذکر است که سازه مسجد جامع زواره، سازه‌ای است آجری که با توجه به زمان ساخت بنا و اهمیتی که در این دوره به ساختار بنا می‌شد (تا جایی

که تزیینات را نیز جزئی از ساختار می‌دانستند) با ارزش است. فرایند انتقال بارهای وارده از پوشش به زمین زیر پی در این بنا به واسطه ساختار طاق و تویزه، ساختاری منظم و یک‌دست دارد.

در ساختمان مسجد جامع زواره بار طاق‌های قوسی‌شکل نیروهای متمرکزی را به ستون وارد می‌آورد که برای یکنواخت کردن بار قوس‌ها بر شانه ستون‌های آجری از سرستون‌های چوبی چهارگوش استفاده شده است. ستون از اجزای اصلی شبستان گنبددار مسجد جامع زواره است.

نتیجه‌گیری

با توجه به ارزش و اهمیت مسجد جامع زواره و با توجه به اسناد و مدارک موجود و مطالعات صورت‌گرفته و نیز انجام مطالعات تطبیقی مواردی را می‌توان به عنوان ارزش‌های این مسجد بازخوانی کرد. البته برای پی بردن به مدارک و اطلاعات بیش‌تر و در نهایت رسیدن به دیگر ارزش‌های موجود در مسجد جامع زواره، می‌باید مطالعات باستان‌شناسی را در رأس امور قرار داد. که البته این امر می‌تواند بسیاری از سؤالات ما را در حوزه معماری مساجد و روند تکامل آن به طور اعم و رسیدن به این موضوع - که آیا مسجد جامع زواره اولین مسجد چهارایوانی که به صورت مستقل ساخته شده است؟ - را به طور اخص مشخص می‌کند.

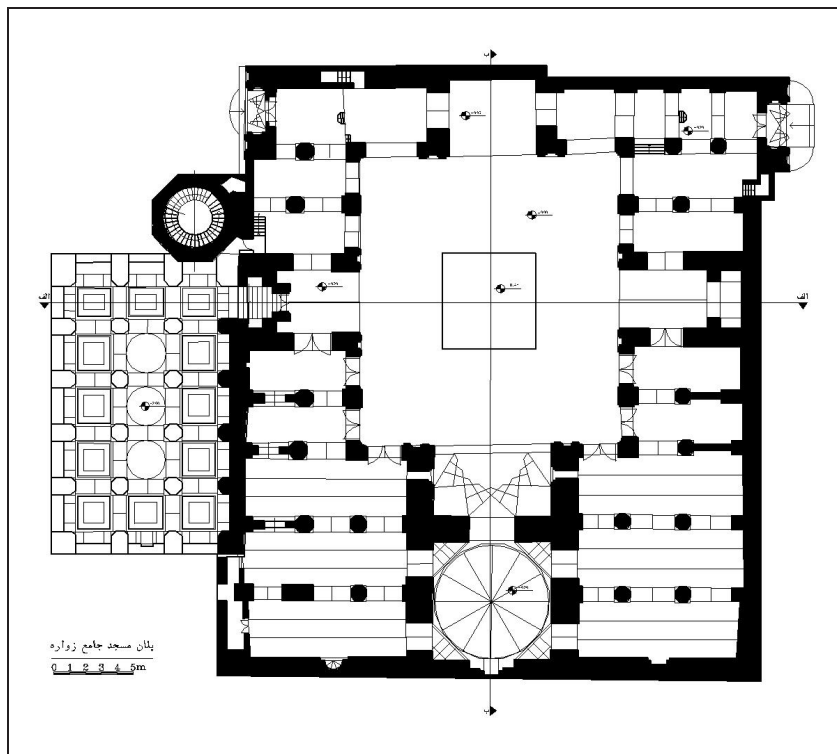
این ارزش‌ها را می‌توان در موارد زیر یادآوری کرد:

- ساماندهی فضایی و طریقه قرارگیری عناصر شاخص در معماری مسجد؛
- محصور شدن حیاط به وسیله طاق‌نماها و ایجاد نقشه صلیبی به وسیله چهار ایوان رفیع و در نتیجه (برخلاف مساجد سبک مغربی و عباسی) تسلط کامل

هندسه مرکزی و تمرکز بر وسط حیاط؛

- با توجه به اسناد موجود اولین مسجد چهارایوانی است که به گونه‌ای مستقل ساخته شده است؛
- یکی از قدیمی‌ترین چفدهای کلیل را می‌توان در مسجد جامع زواره مشاهده کرد در ضمن قوس جناغی نیز در این مسجد دیده می‌شود؛
- مسجد جامع زواره تداوم معماری ایرانی از پیش از اسلام تا بعد از اسلام را نشان می‌دهد (مشابهت مسجد جامع زواره با مسجد تاریخانه دامغان به جهت قرارگیری و جهت‌گیری فضاها)؛
- قرارگیری صحیح ورودی‌ها و مطابقت آن به محور عبوری شهری؛

- توجه به حرمت‌گذاری مسجد در نحوه احداث ورودی‌ها؛
- نوع ستون‌های مسجد در شبستان اصلی مسجد، به صورت هشت‌ضلعی است که در دیگر مساجد دیده نشده است؛
- مناره مسجد جامع زواره همانند مسجد جامع فهرج به بدنه متصل است؛
- نوآوری در ساخت گنبد و پیشرفت‌هایی که در گوشه‌سازی و چپیره‌سازی در دوره سلجوقی به طور اعم و در مسجد جامع زواره به طور اخص. یعنی به جای ترمبه فیلیپوش، ترمبه پتکین و از آن زیباتر ترمبه پتکانه ساخته شد. در مسجد جامع زواره نیز از ترمبه پتکانه در گوشه‌سازی گنبد استفاده شده است؛
- محراب نفیس گچ‌بری مسجد جامع زواره، یکی دیگر از ارزش‌های مسجد جامع زواره است؛
- تسلط مسجد بر بافت مسکونی اطراف با دیدن احجام از داخل و خارج آن؛
- نقش اجتماعی تأثیرگذار مسجد در زندگی روزمره مردم زواره.



نقشه ۸. پلان مسجد جامع زواره (مأخذ: نگارنده).

پی‌نوشت‌ها

۱. اتینگهاوزن به منبع زیر ارجاع داده است:

Athar-e Iran, I (1936), 298 ff.

۲. لغت ترمبه به معنی یک چیز جمع‌شده، پیش‌آمده، و به طرف جلو سریده شده است (پیرنیا، ۱۳۷۰: ۲۳).

۳. پتکانه معنی کانه روی کانه یا طاقچه روی طاقچه را می‌دهد که به آن طاقچه‌بندی هم می‌گویند (پیرنیا، ۱۳۷۰: ۳۸).

نمونه‌های آن به‌ویژه از سده چهارم به بعد بسیار یافت می‌شود. برای ساختن ترمبه پتکانه نخست یک تویزه را در

راستای پخی گوشه سوار می‌کنند تا زمینه چهارپهلوی را به هشت‌پهلوی تبدیل کنند. این تویزه، کوزه‌بند یا دوره‌بند نام

دارد. سپس در پشت آن کانه‌ها را بر هم سوار می‌کنند لازم به توضیح است که گوشه‌سازی به معنی ساختن و تبدیل

کردن شکل چهارگوش بشن به هشت گوش و پس از آن توسط شکنج به ۱۶ و ۳۲ و ۶۴ ضلعی و سپس دایره و یا

تبدیل چهارگوش به طور مستقیم به دایره است (پیرنیا، ۱۳۷۰: ۱۵).

4. Golvin

5. nef axial

6. R. Garaudy

۷. ماکس وان برخم به پیروی از ارنست هرتسفلد و آندره گدار نظریه‌ای را ارائه داد که به نظریه مدرسه معروف شد و مدارس نظامیه را به عنوان الگوی مساجد چهارایوانی معرفی می‌کند.

۸. زمین مور زمین خیلی سفت و محکم است که رنگی سرخ دارد و کلنگ زدن و کندن آن خیلی مشکل است. مانند آنچه که در شهر یزد چلو یا کرشک نامیده می‌شود.

منابع

– اتینگهاوزن، ریچارد. (۱۳۹۰)، هنر و معماری اسلامی (۱). ترجمه یعقوب آژند. چ ۸، سازمان مطالعه و تدوین کتب علوم انسانی دانشگاه‌ها (سمت)، تهران.

– افشار، ایرج. (۱۳۸۱)، «یادداشت‌های اردستان، زواره و بیابانک». در *اردستان‌نامه (جلد اول)*. به کوشش محمد گلبن. سازمان چاپ و انتشارات وزارت فرهنگ و ارشاد اسلامی، تهران.

– امین‌زاده گوهرریزی، بهناز. (۱۳۷۸)، «حیاط مساجد: بررسی تاریخی و سیر تحول». در مجموعه مقالات معماری مسجد: گذشته، حال، آینده (جلد اول): کاشان،

- ۱۳۷۸، دانشگاه هنر. دانشگاه هنر، ص ۲۷، تهران.
- بویل، جی، آ. (۱۳۷۱)، *تاریخ ایران کمبریج*. ترجمه حسن انوشه. چ ۱. امیرکبیر، تهران.
- پیترسون، آندره، (۱۳۷۷)، «گستره معماری اسلامی در ایران». ترجمه مسعود نصرتی. در: *کیهان فرهنگی*، سال پانزدهم، ش ۱۴۷، ص ۹-۹.
- پروند، شادان و نوین تولایی. (۱۳۷۸)، «آشنایی با ویژگی های فضایی - مکانی مسجد در ایران». در مجموعه مقالات معماری مسجد: گذشته، حال، آینده (جلد اول): کاشان، ۱۳۷۸، دانشگاه هنر. دانشگاه هنر، ص ۳۵، تهران.
- پیرنیا، محمدکریم. (۱۳۸۴)، *سبک شناسی معماری ایرانی*. تدوین غلامحسین معاریان. سروش دانش، تهران.
- پیرنیا، محمدکریم. (۱۳۸۷)، *سبک شناسی معماری ایرانی*. تدوین غلامحسین معاریان. چ ۷. سروش دانش، تهران.
- پیرنیا، محمدکریم. ۱۳۷۰، «گنبد در معماری ایران»، در: *اثر*، ش ۲۰
- پیرنیا، محمدکریم، (۱۳۷۸)، «معماری مساجد ایران راهی به سوی ملکوت». در: *فصلنامه فرهنگ یزد*، سال اول، ش ۲ و ۳
- رفیعی مهرآبادی، (۱۳۳۶)، ابوالقاسم. *آتشکده اردستان*. اصفهان: آتشکده.
- رفیعی مهرآبادی، ابوالقاسم. (۱۳۵۲)، *آثار ملی اصفهان*. انجمن آثار ملی، تهران.
- زرگر، اکبر. (۱۳۸۶)، *راهنمای معماری مسجد*. انتشارات دید، تهران.
- زمانی، عباس. (۱۳۵۰)، «مقرنس تزئینی در آثار تاریخی اسلامی ایران». در: *هنر و مردم*، دوره جدید، ش ۱۰۲ و ۱۰۳ (فروردین و اردیبهشت).
- زمرشیدی، حسین. (۱۳۷۴)، *مسجد در معماری ایران*. انتشارات کیهان، تهران.
- سجادی، علی. (۱۳۷۵)، *سیر تحول محراب (جلد اول)*. سازمان میراث فرهنگی کشور، تهران.
- شریفی، جهانگیر. (۱۳۶۸)، «زواره». در محمدیوسف کیانی (و.)، *شهرهای ایران (جلد سوم)*، جهاد دانشگاهی، تهران، ص ۲۵۳-۲۸۹.
- عرب، کاظم. (۱۳۹۰)، «مسجد جامع زواره». در *باستان-شناسی ایران در دوره اسلامی*، ۴۳ مقاله در بزرگداشت استاد دکتر محمد یوسف کیانی. به کوشش دکتر محمدابراهیم زارعی. انتشارات دانشگاه بوعلی سینا، همدان، ص ۴۱۰-۴۲۴.
- عظیمیان زواره، محمدعلی. «زواره دیار کهن». در: *روزنامه اطلاعات*، ش ۲۳۱۸۲ (۱۳۷۷/۵/۲۵)، ص ۹.
- گذار، آندره. (۱۳۱۸)، *آثار ایران (بخش اول جلد دوم)*. ترجمه سید محمد تقی مصطفوی. تهران.
- گذار، آندره. (۱۳۷۷)، *هنر ایران*. ترجمه بهروز حبیبی. مرکز چاپ و انتشارات دانشگاه شهید بهشتی، تهران.
- گذار، آندره. (۱۳۶۹)، *طاقهای ایرانی*. ترجمه کرامت اله افسر. فرهنگسرا، تهران.
- گذار، آندره و دیگران. (۱۳۷۵)، *آثار ایران (جلد سوم و چهارم)*. ترجمه ابولحسن سروقد مقدم. بنیاد پژوهش-های اسلامی آستان قدس رضوی، مؤسسه چاپ و انتشارات آستان قدس رضوی، مشهد.
- گرابر، اولگ و درک هیل. (۱۳۷۵)، *معماری و تزئینات اسلامی*. ترجمه مهرداد وحدتی دانشمند. شرکت انتشارات علمی و فرهنگی، تهران.
- گلی زواره، غلامرضا. (۱۳۷۹)، «مسجد جامع زواره». در: *دو ماهنامه دینی، فرهنگی و اجتماعی مسجد*، سال نهم، ش ۵۰.
- متدین، حشمت الله، (۱۳۷۸)، «مسجد چهار ایوانی». در: *هنرهای زیبا، دوره ششم*، ش ۶، صص ۸۴-۸۹.
- معاریان، غلامحسین. (۱۳۷۵)، *آشنایی با معماری مسکونی ایرانی گونه شناسی درونگرا*. چ ۲. دانشگاه علم و صنعت ایران، تهران.
- نقی زاده، محمد. (۱۳۷۸)، *شهر و معماری اسلامی*. چ ۱. مانی، اصفهان.
- هنر فر، لطف الله. (۱۳۵۰)، *گنجینه آثار تاریخی اصفهان*. چاپخانه زیبا، تهران.
- Hutt, antonym, and Leonard Harrow. *Islamic Architecture IRAN I*, London: scorpion publications Limited, 1977
- Lucien Golvin. *Essai sur I architecture religieuse musulmane*, Tome. 1, ed. Klinicksick, paris (1970), p.176.